

Tirsdagsaftenmatch Hellerup sejlkлуб

Procedure for Kompasbane

Periode: Første tirsdag i maj til 3. tirsdag i september

Contenter, Windsurfer, 606, CB66, J70, J80, m.fl.

1. Sejladsbestemmelser

Der sejles efter de i RRS 2021 - 2024 definerede regler inkl. Skandinavisk Sejlerforbunds og Dansk Sejlunions forskrifter, klassereglerne for de deltagende klasser samt nedenstående sejladsbestemmelser.

2. Praktisk information

Tirsdags-aftenmatcherne afholdes af én Dommer og minimum 3 hjælpere fra de *deltagende klasser* i perioden første tirsdag i maj til midt i september.

- **Fordeling af tirsdays mellem deltagende klasser aftales i marts-april**, hvor Kapsejladsformanden (m/k) kontakter Klasseformænd(m/k) fra hhv. Contenter, 606, CB66, J70, J80 til at byde ind med datoer.
- **Klasseformænd (m/k) er ansvarlige for selv at række ud til egen klasse** mht. bemanning, som er én Dommer og to hjælpere, dvs. 3 personer hver tirsdag. Dommerbåden er Trippe, som ikke kræver Duelighedsbevis samt Kegnæs, som kræver duelighedsbevis.
- **Endelig tidsplan for hvilke datoer der tildeles de deltagende klasser udfærdiges af Kapsejladsformanden og lægges på Hellerup Sejlklubs hjemmeside medio april.** Kapsejladsformanden(m/k) mailer LINK til Klasseformænd (m/k): [LINK](#)
- **Der startes kun, hvis der er minimum to hjælpere til dommerskibet (Trippe).** Dommer og hjælperne skal være klar i Hallen kl. 17, hvor mærke mm samles sammen. Afgang fra havnen kl. 17.45 i perioden første tirsdag i maj, samt kl. 17.30 i perioden august til efterårsferien.
- **Tilmelding** er ikke nødvendig.
- Der arbejdes på at **tilbydes tør- og våd-træning i at sejle Dommerbåden**, Trippe i april og August måned. Klasseformænd (m/k) vil blive kontaktet mht. dato for træning.

3. Meddelelser til deltagerne

Sejladsbestemmelser og banekort (onepager) kan downloades fra Hellerup Sejlklubs hjemmeside: [LINK](#). Meddelelser til deltagerne vedrørende den aktuelle sejlads vil blive meddelt mundtligt fra Dommerbåden inden banesignal. Er der meddelelser sætter Dommerbåden signalflag "L" inden banesignal.

4. Ændringer i sejladsbestemmelserne

Enhver ændring i sejladsbestemmelserne vil blive meddelt mundtligt fra Dommerbåden inden banesignal. Er der meddelelser sætter Dommerbåden signalfag "L" inden banesignal. Det forventes at deltagerne på eget initiativ præjer sidst tilkomne både og giver meddelelsen videre.

5. Signaler på land

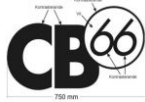





Der gives ikke signaler på land.

6. Tidsplan - periode

- Der sejles fra første tirsdag i maj t.o.m. sidste tirsdag i juni: Første varselssignal **18:30**
- Der sejles fra første tirsdag i august t.o.m. tredje tirsdag i september: Første varselssignal **18:15**
- Tidsplan for sejlads og fordeling af Dommertjans og Hjælpertjans: [LINK](#)

7. Klasseflag

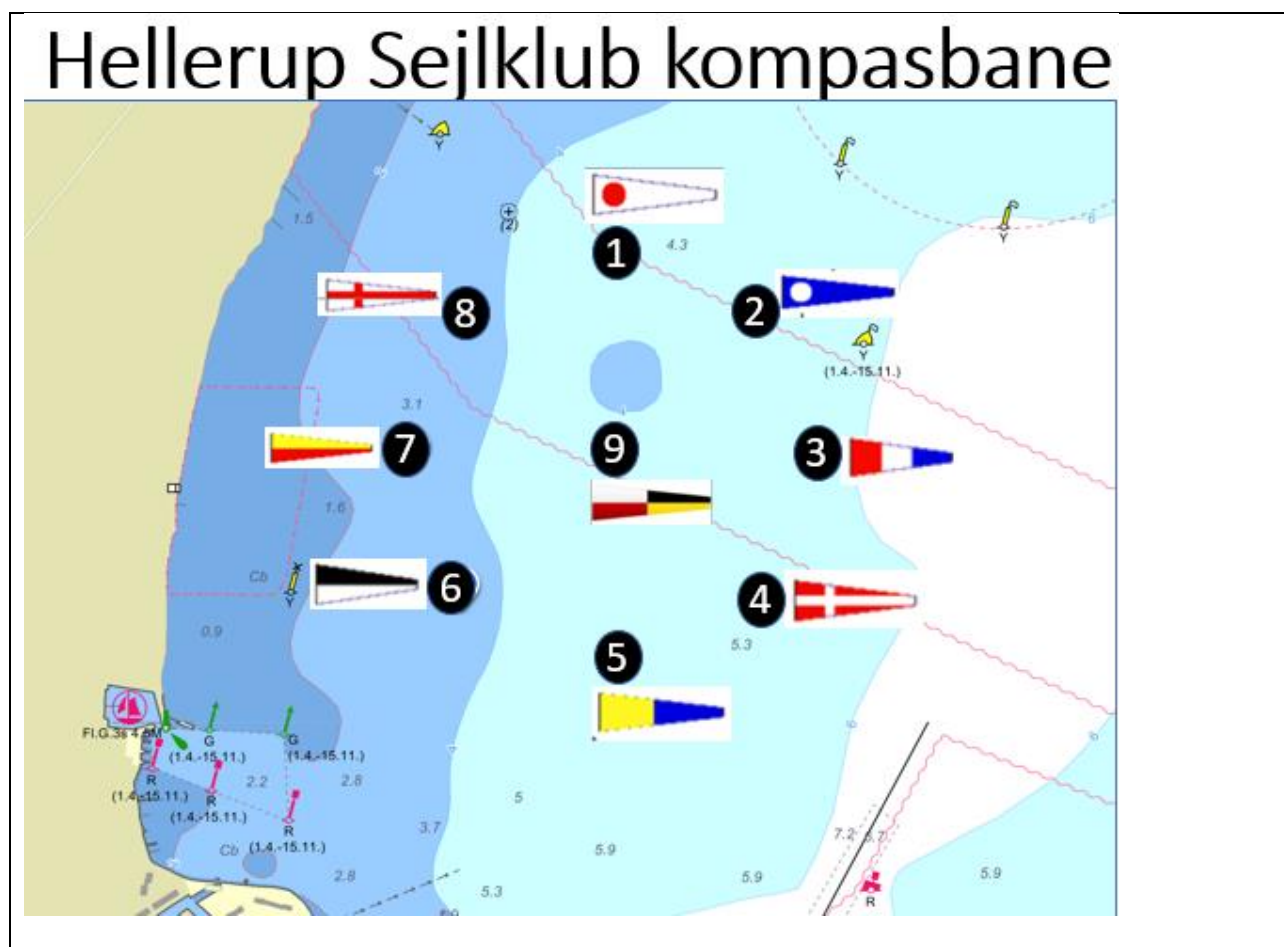
Følgende klasser har som klasseflag klassens logo på hvid baggrund. Både i klasser, som ikke er nævnt, bedes henvende sig til dommerbåden for at få start-instrukser.

CB66	
J70	
J80	
Windsurfer	
Contenter	
606	

8. Kapsejladsbane og område

- Der sejles på fast udlagt kompasbane NNØ fra Hellerup Sejlklub. *Se eksempel* på figuren herunder.
- Der sejles normalt bagbord om. Mærkerne er gule sømærker ca. 1½ m høje.
- Inden startproceduren hejses signalflag svarende til hvilke mærker der skal rundes. **CB66, J70, J80 og Melges sejler på 'op-ned' og Contenter og 606 sejler på f.eks. trekant bane.** Se signalflag på dommerbåd
- **Startlinjen** ligger *udenfor* kompasbanen ca. 20 m fra aktuelle bundmærke og er mellem BB flag (SB) på startfartøjet og en stangbøje til BB med **rødt eller orange** flag.
- **Mållinjen** er mellem BB flag (SB) på startfartøjet og en stangbøje til SB med **blåt** flag.
- Bemærk at måltagning altid er på en plat-læns.

[LINK](#) til one pager med bane og startprocedure til brug for at downloades og lamineres af deltagende både til at tage med ud.



Eksempel på baner og tilhørende baneflag på Dommerbåden: Se onepager

Baneændring: Se baneflag på Dommerbåd (startfartøj).

9. **Startprocedure**

Sejladserne vil blive startet som beskrevet i regel 26 med undtagelse af at det er **3 min start** og ikke 5 min start. Hvis om-start for en klasse, vil nedenstående tider ikke længere gælde.

Ved omstart kommer klassen bagerst i køen. Normalt vil der ikke omstartes, men tilbagekaldes ved visning af X (det 'finske flag').

Efterfølgende sejladser startes snarest muligt efter afslutning af den foregående sejlads.

Se onepager mht startprocedure.

Note Første varsel 18:30 før sommer & 18:15 efter sommer

10. **Antal sejladser:**

Der søges gennemført flest mulige sejladser. Vises signalflag 'H' på dommerbåden ved måltagning, er der ikke flere sejladser.



11. **Strafsystemer**

Regel 44.1 er ændret, så to-runders-straffen erstattes af en **én-rundes- straf**. ('en fuld 360 grader)

12. **Tidsfrister og sejladstid**

Alle starter har er tidsbegrænsning på 50 min. En båd, der går i mål senere end 10 min. efter første båd i dens klasse, vil blive noteret 'ikke fuldført'.

13. **Protester og anmodninger om godtgørelse**

Protesttid: 45 min. regnet fra sidste båd i mål. Protester skal anmeldes til dommerbåden umiddelbart efter målgang. Protester kan behandles efter sejladsen eller den efterfølgende tirsdag.

Dommeren kan udbede sig protesten i skriftlig form. Denne skal afleveres til dommeren umiddelbart efter man er kommet i land.

For protester vedrørende situationer der har afstedkommet person eller materielle skader, skal protesten efterfølgende altid indleveres skriftligt efter den mundtligt er meddelt dommeren.

Dommeren har bemyndigelse til at afgøre protesten umiddelbart, eller tage den til efterbehandling og drøftelse i Kapsejladsudvalget.

14. Præmier

Der uddeles præmie for hver 5. fuldførende båd i hver klasse. Der skal være min. 3 deltagere i klassen før der uddeles en præmie.

Præmieoverrækkelse sker snarest muligt efter sejladserne i klubhusets restaurant. Præmier, der ikke afhentes ved præmieuddelingen, tilfalder Hellerup Sejlklub. For klasser med protest kan præmieuddelingen udsættes til kommende tirsdag.

15. Ansvarsfraskrivelse

Deltagerne deltager i stævnet fuldstændig på deres egen risiko. Den arrangerende myndighed påtager sig ikke noget ansvar for materielskade, personskade eller dødsfald, der opstår som følge af eller før, under eller efter stævnet.

Hver deltagende båd skal være omfattet af en gyldig tredjeparts ansvarsforsikring.